



ASDONKWANDELING

DIEST

10,8 / 4,3
2,2 KM



TOEGEBE KLANDEWANDERIJ

5
Knooppunt

← 56

58 ↑

DE MERODE
TOEGEBE WANDERIJ



- rode route (10,8 km)
- blauwe route (4,3 km)
- wandelroute (onverhard)
- wandelroute (verhard)
- groene route (2,2 km)

Haskecartrage, Oekelstraat, Geografisch Instituut Brussel - www.gi.be - toelating AD311



**ONTDEK
HET BESTE
Hageland**



ASDONKWANDELING

Op de overgang tussen de Kempen en het Hageland ontdek je het wandelgebied Asdonk. De zandgronden zorgen voor een heel eigen natuur met heide, graspelddoorn en levendbarende hagedis. Je wandelt er door het natuurgebied Dassenaarde waar je van aan het witgekalkte Bolhuiskapelletje een prachtig zicht hebt over de vallei waar de Kleine en de Grote beek samenvloeien tot de Zwarte beek.

START 1

Sint-Jozefkerk
Dorpsstraat 10
3294 Molenstede

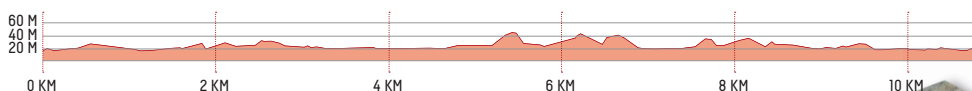
START 2

Kiewithoeve
Goor 12
3980 Tessenderlo

BEWEGWIJZERING

- ▲ rode route: **407 > 935 > 250 > 933 > 310 > 309 > 932 > 307 > 930 > 45 > 939 > 931 > 46 > 311 > 268 > 934 > 935 > 407**
- ◆ blauwe route: **307 > 930 > 931 > 46 > 311 > 933 > 310 > 309 > 932 > 307**
- groene route: **307 > 930 > 931 > 46 > 932 > 307**

RELIËF



Op stap met de app:
WWW.TOERISMEVLAAMSBRABANT.BE/WANDELAPP

Route onderbroken, bordje verdwenen of beschadigd? Meld het ons.
www.toerismevlaamsbrabant.be/routemeldpunt



De Asdonkwandeling is een suggestielus op het wandelnetwerk de Merode. Meer wandelen?

WWW.TOERISMEVLAAMSBRABANT.BE/WANDELEN





OP STAP IN LANDSCHAPSPARK DE MERODE ASDONKWANDELING

© Joris Jambé – Focus

NATUURGEBIED DASSENAARDE

Natuurgebied Dassenaarde, sinds 1998 beheerd door Natuurpunt, herinnert aan de dassen die er tot eind jaren vijftig hun burchten hadden. Nu komen ze er niet meer voor. Door de afwisseling tussen natte valleigronden en droge heuvelruggen, vind je een grote variatie aan planten en dieren. In de vallei liggen venige hooilanden, zeggerrijke elzenbroeken, moerassen en turfputten die onze voorouders eeuwenlang hebben ontgonnen. Op de droge heuvelruggen, waar zand en ijzerzandsteen naast elkaar voorkomen, wijzen planten zoals tormentil, brem en zandblauwtje erop dat we op een boogscheut van de zandige Kempen zijn.

HOOILANDEN

Een mooi voorbeeld van halfnatuurlijke landschappen zijn traditionele hooilanden. De soorten die je hier aantreft, zijn alleen door de mens beïnvloed via maaien en de begrazing door koeien. De plantensoorten gedijen spontaan, zodat er een kleurrijke waaier van bloemen en grassen ontstaat waar vele vogel- en insectensoorten hun weg naar vinden. De hooilanden in de beekvalleien werden vroeger twee keer per jaar gemaaid: de eerste keer in juni, de tweede keer in augustus of begin september. Na de tweede snede werden de hooilanden gebruikt als weiland voor het vee. Het hoeden van de koeien was vaak een taak van de vrouwen die hun naaiwerk meenamen om de tijd te doden en een praatje maakten met de andere koehoedsters.

HEIDE

Heide speelde vroeger een belangrijke rol in het dagdagelijkse leven van de mensen. Dit cultuurhistorisch landschap ontstond vanaf de vroege middeleeuwen en vormde als weidegrond een belangrijk onderdeel van het landbouwsysteem. De dieren graasden op de heide, hun mest werd gebruikt om de vruchtbaarheid van de akkers op peil te houden. Door het eeuwenlange begrazen van de heide en het steken van de plaggen, waarbij de humuslaag werd weggestoken, bleef de bodem arm aan voedingsstoffen waardoor de heide zich kon handhaven en bosvorming werd verhinderd. Door het gebruik van kunstmest in de landbouwsector raakte het oude begrazings- en bemestingsstelsel in onbruik en verdwenen er langzamerhand grote stukken heide, ten voordele van spontane verbossing, met als eindresultaat eiken-berkenbos.



LEVENDBARENDE HAGEDIS

De levendbarende hagedis tref je in deze streek relatief vaak aan, in tegenstelling tot de rest van Vlaanderen. Het wijfje bewaart de eieren in het lichaam tot de embryo's volledig ontwikkeld zijn. Tussen eind juli en begin augustus brengt ze 3 tot 8 jongen ter wereld. De hagedis is overdag actief en eet vooral insecten, wormen en spinnen. Het mannetje heeft een oranje buik, het wijfje een lichtgele. Kenmerkend is de donkere rugstreep.

OUDE DREVEN

De Prinsendreef is een van de vele dreven die het wandelgebied doorkruisen. Je vindt er gaspeldoorn, een zeldzame, doornige struik die voorkomt op zandige, zure grond. Deze wintergroene plant komt vaak al in de winter tot bloei met prachtige gele bloemen. Ook in de omgeving van Landgoed Groot-Asdonk komen rond de historische Engelse tuin vele oude dreven voor. De oude bomen in de dreef spelen een belangrijke rol in de natuur. Ze huisvesten vele vogels, zoals spechten, maar ook vleermuizen.



KNOTBOMEN

Knotbomen vormen een vertrouwd beeld in wandelgebied Asdonk. Deze karaktervolle bomen worden grotendeels door de mens gevormd. Door ze periodiek van hun kruin te ontdoen, ontstaat een indrukwekkende knoest waarop nieuwe uitlopers groeien. Vroeger deden ze vaak dienst als grensafscheiding of houtleverancier. Wilgentakken werden gebruikt voor het vlechten van manden en maten, terwijl de tenen van essen vooral gebruikt werden voor bezemstelen en palen. Achter oude knotbomen schuilt vaak een verhaal. Meestal staan ze dan ook op strategische (kruis) punten, bij kapellen of als belangrijke grensafscheiding. Ook nu nog bewijzen zij hun nut. Niet alleen geven deze bomen structuur aan het landschap, vaak zijn zij de broedplaats voor verschillende diersoorten en wordt het afgeknotte hout als brandhout gebruikt.

In dit landschap kom je vooral knotwilgen en knoteiken tegen. In de buurt van het groot landhuis vormden ze zelfs de grens tussen de provincies Vlaams-Brabant en Limburg.





© Natuurpunt Oost-Brabant

BOLHUISKAPEL

Het Bolhuiskapelletje dateert uit de tweede helft van de 18e eeuw. Achter haar smeedijzeren luikje herbergt de kapel verschillende heiligenbeelden waaronder de Heilige Jan Berchmans. Vanaf hier heb je een prachtig zicht over de vallei waarin de Kleine en de Grote Beek samenvloeien tot het Zwart Water.



de Merode landschapspark

laat je leiden langs
kastelen en abdijen

*Landschapspark de Merode
was ooit in handen van een prinselijke familie.*

*Vandaag is het een prachtig bos- en natuurgebied
waar iedereen zich de koning te rijk kan voelen.*

*Een rijk van rust waar de geschiedenis
van kerk en adel samenvloeit
tussen Demer en Nete.*

*Mooie natuur, uitgestrekte bossen,
lekkere streekproducten en indrukwekkende
kastelen en abdijen.*

*Ontdek het zelf en stap, wandel of fiets
in de voetsporen van paters en prinses.*

www.bezoekdemerode.be



© Peter Roels

KOESTERBUUR: VELDKREKEL

KENMERKEN

2 tot 2,5 cm groot, zwart met afgeplatte kop en lichaam. Zwarte krekkel met bruine vleugels met opvallend grote en brede kop. Van mei tot juli, tijdens zwoele zomeravonden, tsjirpen de mannetjes luid en langdurig om vrouwtjes aan te trekken of om andere mannetjes af te schrikken.

LEEFGEBIED

Warme en droge biotopen op zandige bodems, zoals schrale graslanden, wegbermen, heideterreinen, kapulakten en schrale onkruidakkers.

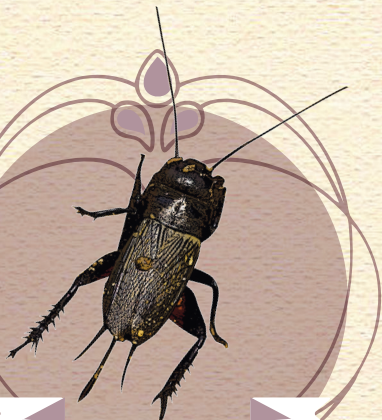
VOEDSEL

Stengels, bladeren en bloeiwijzen van grassen, maar ook dode en levende struikhei, schapenzuring en allerlei dode dieren.

VOORTPLANTING

Na de paring in mei-juni legt het vrouwtje met haar lange legboor zo'n 200 eitjes in groepen van 20 tot 40 in de grond. Hieruit ontwikkelen zich in enkele weken de nymfen, die evolueren tot een volwassen krekkel. Deze leven zo'n 80 tot 100 dagen.

www.koesterburen.be



VELDKREKEL

BOLHUISHOEVE

Midden in natuurgebied Dassenaarde ligt het oude pachthof "Bolhuis", een typische Kempische langgevelhoeve, die in de 16e eeuw toebehoorde aan de grootouders van de Diestse Sint-Jan Berchmans. Deze hoeve, oorspronkelijk van leem, op een fundament van ijzerzandsteen, is later door stenen muren omringd. De hoeve doet dienst als natuurboerderij en vervult een belangrijke rol bij het beheer van het omringende natuurgebied Dassenaarde. De dieren die worden ingezet bij het natuurbeheer vinden hier onderdak. Je kan er ook terecht voor biologisch hoevevlees of een tocht met een ezel of paard langs de mooiste plekjes bos en hei.

Voor meer info: www.bolhuis.be



LOOPGRAAF

Bovenop de Dassenaardeheuvel in het natuurgebied Dassenaarde in Molenstede-Diest ligt een loopgraaf uit de Eerste Wereldoorlog. Het tracé van de loopgraaf is duidelijk zichtbaar in de topografie van het gebied. De structuur is uitgegraven in de moeilijk te bewerken ijzerzandsteen van de getuigenheuvel en vertoont hoekige en convexe traversen, die typisch zijn voor gevechtloopgraven.

De precieze datering van de loopgraven valt nog moeilijk te achterhalen, maar de aanleg ervan wordt geassocieerd met de komst van de Fliiegerbeoachter Schule (FBS West) naar het nabijgelegen Schaffen in 1917. Daar werden Duitse piloten opgeleid in het herkennen van militaire infrastructuur vanuit de lucht. Wellicht is dat ook de reden waarom het tracé van de loopgraaf zo goed herkenbaar is gebleven in de topografie op het terrein. De structuur is nooit systematisch of langdurig met bommen bestookt. Op korte afstand van de loopgraaf liggen vijf ronde structuren met een diameter van vijf à zeven meter, maar die lijken eerder gegraven, dan bomkraters te zijn. De heuvel zou aan de westzijde ook een ondergrondse schuilplaats herbergen, maar de trap die toegang tot de ondergrondse constructie gaf, is na de oorlog toegemaakt.



Vliegveld Schaffen



de Merode
landschapspark



NOORD-
HAGELAND
REGIONAAL
LANDSCHAP



VLAAMS-
BRABANT